



# Baromètre de l'Éco

Les chiffres clés  
de l'économie  
dans le Grand Besançon



Décembre  
**2025**

grand  
besançon  
développement







Grand Besançon Métropole dispose d'un observatoire économique, un outil pour produire et diffuser la connaissance économique sur son territoire. Il s'inscrit dans une démarche collaborative interne et externe afin d'aboutir à une information fiable et partagée.

### Deux objectifs pour le baromètre économique :

- **L'observation pour produire et diffuser de la connaissance territoriale**  
Un outil de suivi synthétique de la conjoncture économique locale, de type « tableau de bord » permettant d'informer sur les dynamiques pour développer la connaissance économique territoriale et de diffuser une analyse fiable et lisible.
- **Le partenariat pour une analyse partagée et reconnue par les différents acteurs, avec une diffusion large**  
Une méthodologie s'appuyant sur l'expertise d'un groupe de veille économique en cours de constitution (URSSAF, France Travail...).

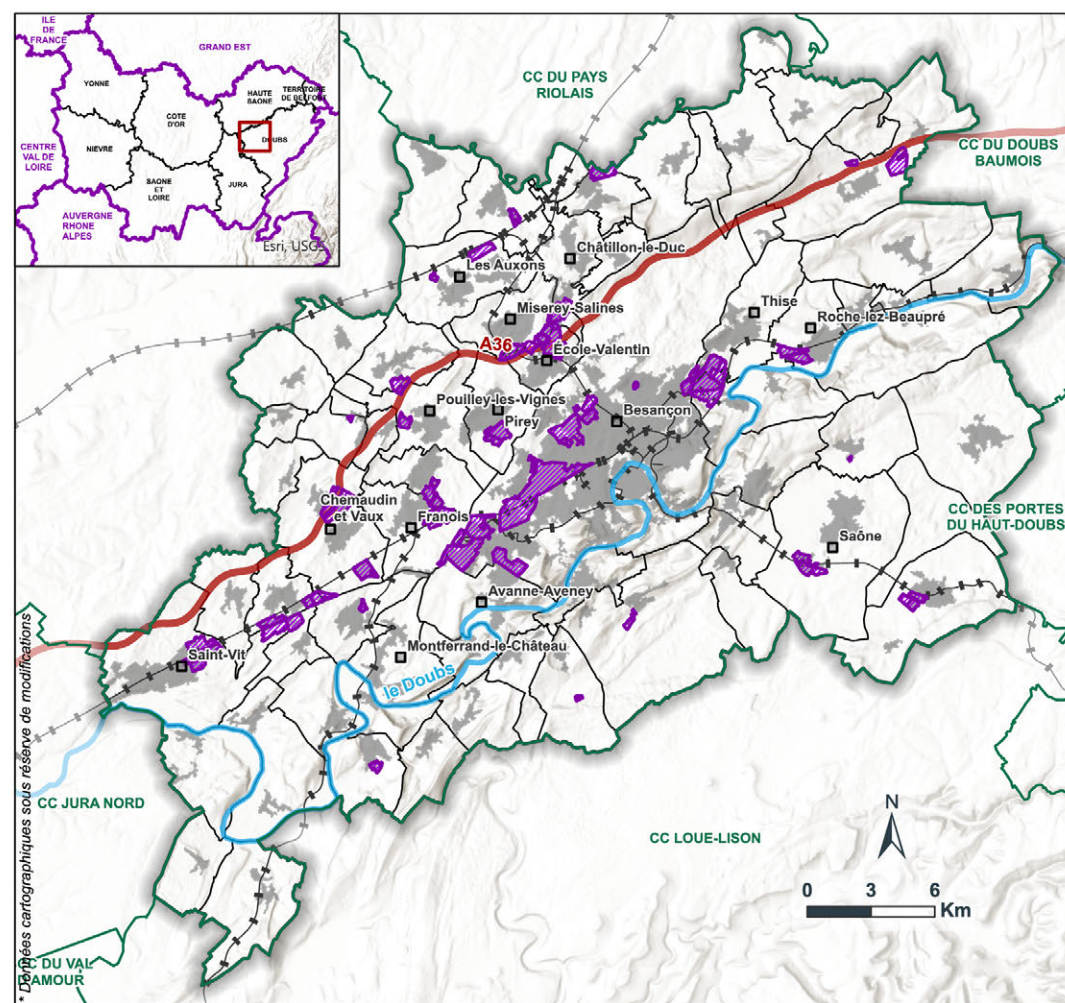
### Deux modalités :

- Une liste arrêtée d'indicateurs simples et fiables à l'échelle de Grand Besançon Métropole (sauf les indicateurs France Travail).
- Mis à jour annuellement.





## Carte d'identité économique du Grand Besançon



### Légende

- Intercommunalité
- Communes de plus de 2000 habitants
- Contours des ZAE
- Cours d'eau
- A36
- Tronçon voie ferrée
- Tâche urbaine
- Contour de Grand Besançon Métropole
- Communes

Direction de l'Économie,  
de l'Innovation  
et des Territoires  
17/11/2025  
© Grand Besançon 2025

## LES CHIFFRES CLÉ DU TERRITOIRE



531  
km<sup>2</sup>



198 387  
habitants



99 132  
emplois



67  
communes



## Socio-démographie du Grand Besançon

### Population



198 387 habitants  
375 hab./km<sup>2</sup>

### Structure par âge



25,5% des habitants ont 60 ans et +

23,3% 15-29 ans

(28,9% à Besançon en raison des étudiants)

+ 2,7% croissance de la population entre 2016 et 2022

(+ 1,9 % entre 2011 et 2016)

60% de la population du Grand Besançon habite à Besançon

soit 120 057 hab.

dont la population reste stable + croissance démographique périurbaine

### Ville Campus

1/8 (1/5 sur la ville) des habitants est étudiant



3 Campus

32 Organismes

540 Formations diplômantes



Besançon 2<sup>e</sup> ville étudiante de France



24 506 étudiants

### Revenus et pauvreté



84 531 Ménages fiscaux  
dont 53,7% imposés

23 090€ par unité de consommation



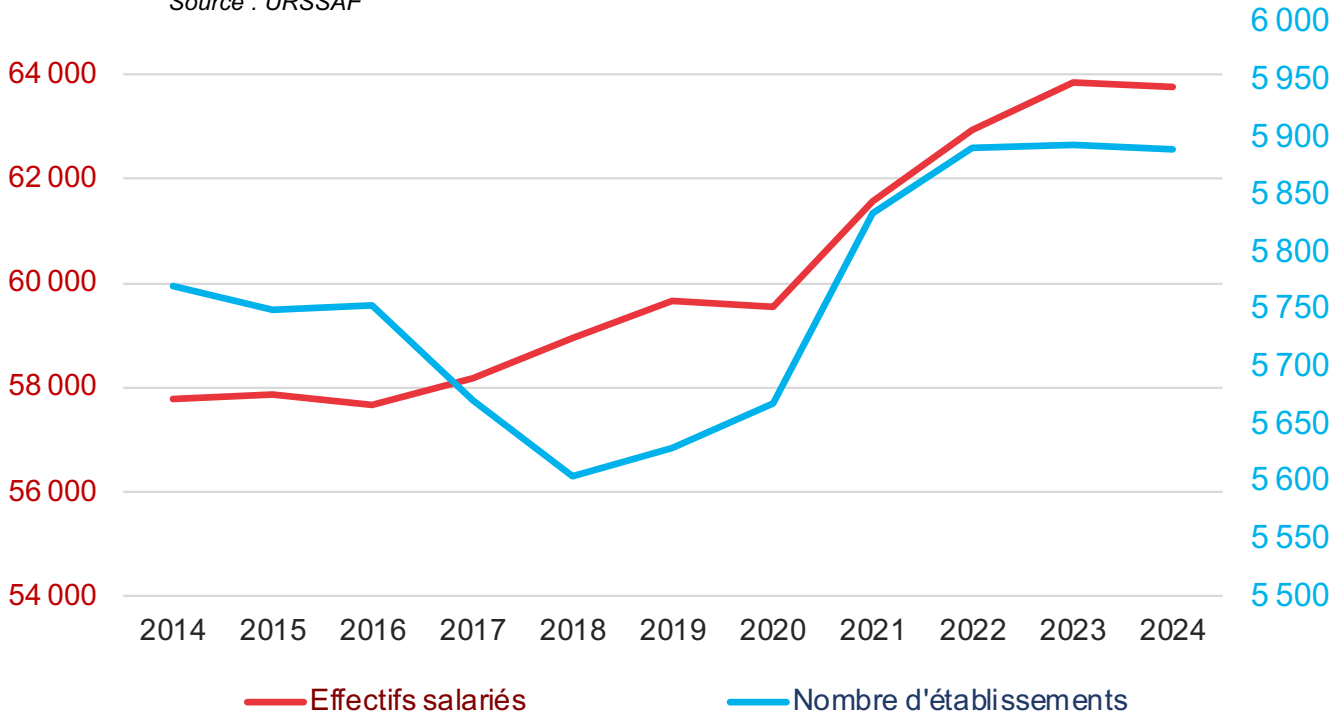
15,9% Taux de pauvreté\*

\*le seuil de pauvreté correspond à 60 % de la médiane des niveaux de vie. INSEE



Emploi salarié du secteur privé dans le Grand Besançon

Source : URSSAF



→ Emploi total (INSEE, RP 2022, FLORES 2023) :

- **99 132** emplois localisés dans GBM (89,7 % de salariés)
- **82 351** actifs sur le territoire (88,5 % de salariés)
- **6 912** établissements employeurs

→ Privé (URSSAF, 2024) :

- **63 765** salariés du secteur privé
- **5 889** établissements privés avec effectifs

→ Public (estimation DEIT, Insee - Flores 2023) :

- **29 000 à 33 000** emplois dans le secteur public
- **~800** structures publiques

→ Indépendants (estimation DEIT, INSEE, RP 2022) :

- **6 000 à 10 000** non-salariés



Zoom sur l'emploi salarié du secteur privé dans le Grand Besançon depuis 2020

	Le secteur privé en 2024	Évolution sur 1 an (2023 - 2024)	Évolution sur 4 ans (2020 - 2024)	Demande sur l'année 2024	
Industrie	12 228 emplois 492 établissements	↑ + 1,4 % ↓ - 1,4 %	↑ + 7,8 % ↓ - 3,7 %	1 367 offres d'emplois	↑ + 7 %
Construction	3 843 emplois 483 établissements	↓ - 0,5 % ↓ - 1,4 %	↑ + 7,8 % ↑ + 5,2 %	266 offres d'emplois	↓ - 28 %
Commerce	10 552 emplois 1 326 établissements	↓ - 1,7 % ↓ - 0,8 %	↑ + 0,8 % ↑ + 2,4 %	846 offres d'emplois	↓ - 26 %
Hôtellerie-Restauration	3 277 emplois 453 établissements	↑ + 3,3 % ↑ + 1,6 %	↑ + 19,3 % ↑ + 6,1 %	680 offres d'emplois	↓ - 16 %
Autres services (marchands et non-marchands)	31 822 emplois 3 028 établissements	↑ + 0,6 % ↑ + 0,4 %	↑ + 8,5 % ↑ + 4,7 %	16 003 offres d'emplois	↑ + 6,1 %
Intérim	2 043 emplois 107 établissements	↓ - 12,5 % ↑ + 2,9 %	↓ - 0,4 % ↑ + 12,6 %		
TOTAL	63 765 emplois 5 889 établissements	↓ - 0,1 % ↓ - 0,1 %	↑ + 7,1 % ↑ + 3,9 %	19 162 offres d'emplois	↓ - 7,2 %

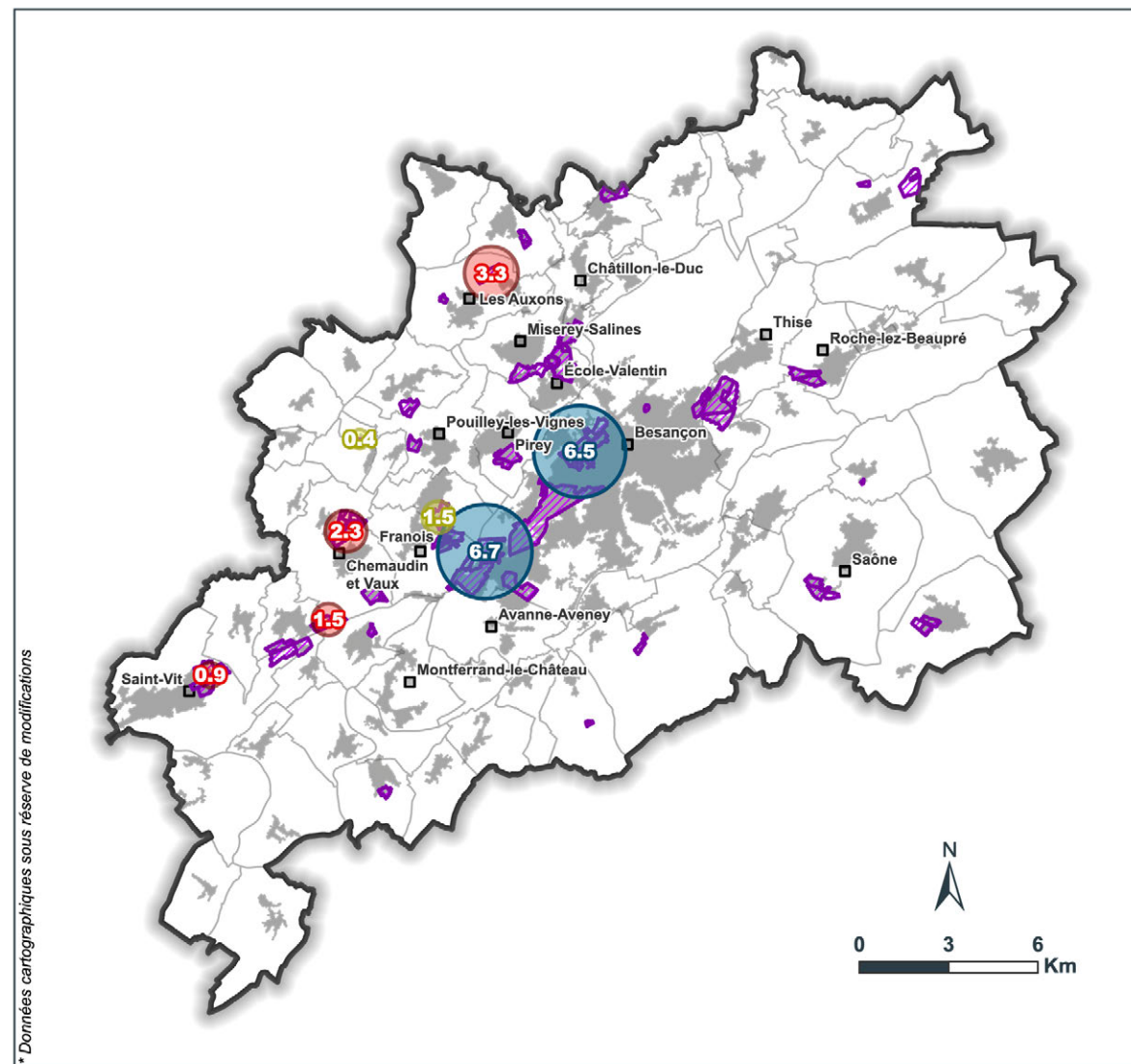
URSSAF, DSN, Emploi salarié (Intérim comptée à part, hors agriculture, hors activités extraterritoriales)  
<https://open.urssaf.fr/pages/dataviz-etablissements-et-effectifs-salaries/>

France Travail, STMT - Données brutes hors offres d'emploi non salarié: Répartition du nombre d'offres d'emplois publiées en un an (Janvier 2024 - Décembre 2024) par secteurs d'activité





## Offres foncière et immobilière dans le Grand Besançon



### Disponibilités foncières en ZAE - Décembre 2025

#### Légende

Foncier réservé (ha)



Disponibilités foncières à la ZAE (ha)



Disponibilités foncières Technopoles : accueil d'activités spécialisées (Santé - Microtechniques, ha)



Zones d'activités économiques (ZAE)

Communes de plus de 2000 habitants

Tâche urbaine

Contour de Grand Besançon Métropole

Communes

→ 21,2 ha de foncier disponible

Pour connaître les chiffres du marché de l'immobilier professionnel sur le Grand Besançon, vous pouvez consulter **ImmoVision**



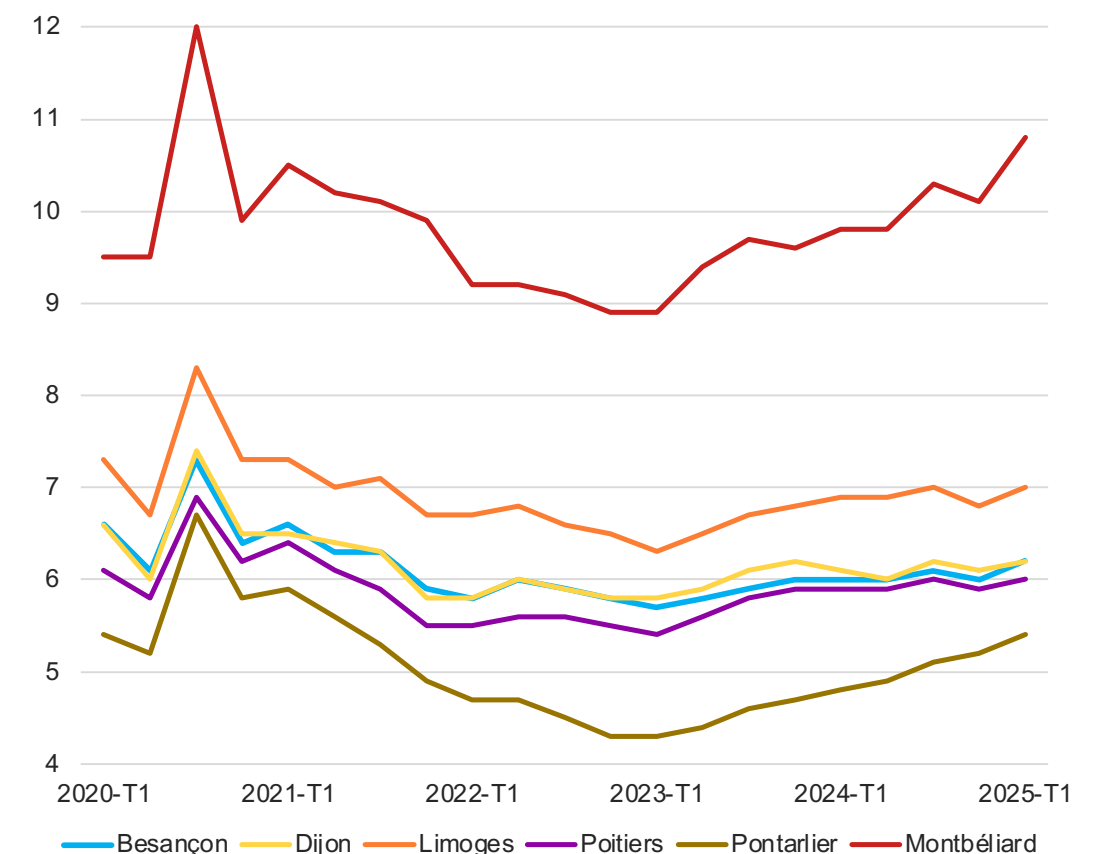
Scannez le QR code pour consulter l'ImmoVision

ou rendez-vous sur [grandbesancondeveloppement.fr](http://grandbesancondeveloppement.fr)



## Taux de chômage par zones d'emploi

### Taux de chômage trimestriel à la zone d'emploi



### Taux de chômage\* au 4<sup>e</sup> trimestre 2024

- France: **7,4 %**
- Région BFC: **6,7 %**
- Doubs: **7,3 %**
- Zone d'emploi de Besançon: **6 %**

### Synthèse

- Zone de Besançon: chômage plus fortement diminué que dans le Doubs entre 2020 et 2024, avec 1 point de moins contre 0,5
- Fort ralentissement économique dans le Nord-Doubs (Montbéliard: 10,1 %)
- Repli de la dynamique frontalière (Pontarlier: 5,2 %, + 0,5 points en 1 an).
- Diversification économique et résilience de l'économie de la zone bisontine
- Zone d'emploi de Besançon: taux de chômage relativement stable et contenu, de l'ordre de 6 %, proche de Poitiers ou de Dijon.

\*ici au sens du Bureau International du Travail (BIT), plus précisément du « taux de chômage localisé » c-à-d : 15 ans ou + sans emploi, disponible pour prendre un emploi sous 15 jours. Cette nouvelle dénomination correspond à la synthèse de différentes sources : des données administratives sur l'emploi ; des séries de demandeurs d'emploi inscrits en fin de mois (DEFM) à France Travail ; de l'enquête Emploi. <https://www.insee.fr/fr/statistiques/1893230>





# Economie sociale et solidaire (ESS) et tissu associatif dans le Grand Besançon

ESS dans le Grand Besançon	2020	2021	2022	2022	2024	Taux d'Évolution 2020-2024
Établissement	551	576	612	640	669	+21,4
Création d'établissement	33	35	37	30	36	+9,1
Effectifs	8257	8390	8752	9154	9398	+13,8

Deveco-ANCT, base SIRENE, les chiffres peuvent varier par rapport à ceux de la CRESS

« L'économie sociale et solidaire (ESS) désigne un ensemble d'entreprises organisées sous forme de coopératives, mutuelles, associations ou fondations, dont le fonctionnement interne et les activités sont fondés sur un principe de solidarité et d'utilité sociale. »  
  
economie.gouv.fr

## Synthèse

- Les dynamiques de l'ESS sont constantes, avec une moyenne de 34,2 établissements créés/an sur 2020-2024.
- Les associations (loi 1901) emploient 5 909 personnes dans 565 établissements (ayant au moins 1 salarié) au 1er trimestre 2025.



## Conclusion

Le territoire du Grand Besançon dispose d'une **économie résiliente** sur la période récente notamment par :

- une économie diversifiée, avec une répartition sectorielle équilibrée
- une économie fortement tournée vers les services et les fonctions métropolitaines
- des emplois qualifiés et CSP+
- un taux d'emploi public important (stabilité)
- un écosystème recherche innovation dynamique.

Une stabilisation de l'économie sur la période récente qui s'explique par :

- une relance post-covid qui s'achève
- la progression importante de l'emploi salarié, dont environ 1 500 emplois sont liés à la hausse de l'apprentissage, qui atteint probablement un plafond de verre par rapport à la main d'œuvre disponible sur le territoire
- une conjoncture nationale qui ralentit.







Une publication de l'Obs Éco,  
l'observatoire économique de  
Grand Besançon Métropole

### **Grand Besançon Métropole**

Direction de l'Économie,  
de l'Innovation et des Territoires

La City - 4 rue Gabriel Plançon  
25043 Besançon cedex

Tél. 03 81 87 88 89

**Antoine LAFOREST**

Chargé de mission  
Observatoire économique

[antoine.laforest@grandbesancon.fr](mailto:antoine.laforest@grandbesancon.fr)



[grandbesancondeveloppement.fr](http://grandbesancondeveloppement.fr)