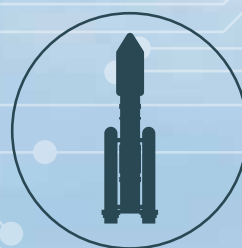


JEUDI 14 DÉCEMBRE 2017
CHAUDEFONTAINE – GRAND BESANÇON

RENDEZ-VOUS EN TERRE INDUSTRIELLE #1

BILAN DE L'ACTION DE DÉVELOPPEMENT DES ENTREPRISES DE L'EST BISONTIN



INAUGURATION DES LOCAUX DE DIXI MICROTECHNIQUES ET DIXI MEDICAL



**GRAND BESANÇON,
DES SAVOIR-FAIRE
INSPIRÉS DE LA NATURE**



ÉTAT DES LIEUX

Sur les 70 communes du Grand Besançon, 10 900 entreprises et établissements emploient 95 000 personnes. Parmi ces entreprises, 406 sont identifiées comme faisant partie du pôle des microtechniques. Un pôle européen d'excellence qui rassemble 12 000 salariés autour des secteurs horlogerie, biomédical, aéronautique, sûreté, TIC, énergie, environnement et plus globalement des filières innovantes.

Certaines de ces entreprises doivent cependant faire face à un vrai **déficit de main d'œuvre qualifiée**. Une préoccupation sérieuse que partage la collectivité du Grand Besançon qui s'est engagée en novembre 2016 avec l'État dans une démarche de **Gestion Prévisionnelle des Emplois et Compétences Territoriales (GPECT)** au service de ses entreprises.

Première étape du dispositif, une action ciblée sur **les entreprises manufacturières de l'Est bisontin**. Action qui s'achève cette fin d'année. **L'heure est donc au bilan pour le Grand Besançon, ses partenaires, la DIRECCTE Bourgogne Franche-Comté et l'organisme relai de cette opération, Réussite Emploi Franche-Comté.**

Le bilan de cette première phase de la GPECT fait écho à **l'inauguration des nouveaux locaux de DIXI Microtechniques et DIXI Medical**. Une entreprise nouvellement implantée à Chaudfontaine, concernée au premier chef par cette problématique de l'emploi et qui a bénéficié de l'accompagnement du Grand Besançon dans son projet de développement.

Ce premier grand **rendez-vous sur le terrain** concrétise la mobilisation de chacun au service de l'emploi, de l'insertion, des entreprises, de la performance du territoire et de son attractivité.

En 2018, la Communauté d'agglomération du Grand Besançon et l'État entendent perpétuer ce lien et cette présence sur l'Est bisontin *via* des opérations ponctuelles en faveur des entreprises et des demandeurs d'emploi. Au-delà de ce soutien, une phase 2 de la GPECT s'engage qui mettra le cap sur l'Ouest de l'agglomération, et plus particulièrement le bassin de Saint-Vit.



LA GPECT, C'EST QUOI ?

Il s'agit d'une stratégie d'emploi-insertion coordonnée, dans laquelle s'engagent entreprises et acteurs publics. L'objectif est de mettre en phase les besoins réels des entreprises en terme de main d'œuvre avec les ressources humaines locales.

Espace d'échanges transversaux, la GPECT favorise la lisibilité des besoins actuels et à venir des entreprises.

C'est un outil d'action et d'anticipation précieux qui permet d'appréhender collectivement la question de l'emploi, de la formation, de la performance des entreprises et des évolutions du territoire.

Par cette démarche, c'est l'attractivité économique du territoire à moyen et long terme qui est en jeu. L'activité appelant l'activité.

SES MISSIONS



DÉTECTER
LES BESOINS DES ENTREPRISES



RECRUTER
DU PERSONNEL ISSU DU BASSIN D'EMPLOI



FORMER
LES CANDIDATS ET LEUR DONNER
ACCÈS À L'ENTREPRISE

LE GRAND BESANÇON PROACTIF

En s'engageant dans cette démarche, **le Grand Besançon et l'État manifestent haut et fort leur volonté politique d'accompagner de façon opérationnelle les entreprises locales dans leur développement.** En ligne de mire, le recrutement de compétences sur place. Un besoin bien réel et souvent manifesté par nos entreprises industrielles, en quête d'agents de production notamment.

Pourtant, en face de cette carence, il y a des Grand Bisontins à la recherche d'un emploi à temps complet ou partiel. Des hommes et des femmes peu

ou pas mobiles, qui pourraient tout à fait répondre aux besoins de ces entreprises, moyennant des formations ciblées.

L'un des enjeux de cette démarche est donc de réunir les opérateurs de la formation et de l'emploi pour accompagner de façon pragmatique les entreprises dans leurs phases de recrutement. Des plans d'actions déployés en phase avec les dispositifs des politiques de l'emploi nationaux (plan TPE/PME, alternance, contrats aidés, insertion par l'activité économique...).

« *Cet investissement technique et opérationnel est un axe majeur de la stratégie emploi-insertion de la Communauté d'agglomération du Grand Besançon : répondre aux attentes des entreprises de notre territoire en matière d'emploi et donner des possibilités d'insertion professionnelle à tous les Grand Bisontins, y compris en dehors de Besançon.*

Alain BLESSEMAILLE
Vice-président du Grand Besançon
en charge du Développement Économique.



RENDEZ-VOUS EN TERRE INDUSTRIELLE

Ce lien opérationnel entre les entreprises elles-mêmes et avec les services publics est l'objet du **rendez-vous du 14 décembre 2017.**

Une manifestation qui se déroule au cœur du bassin d'emploi et d'étude de la première phase de cette GPECT, dans les locaux de **DIXI Microtechniques et DIXI Medical.**

Une entreprise nouvelle installée à Chaufontaine et qui, par ses domaines d'expertises, ses spécificités métiers et sa participation au dispositif, est hautement symbolique de la démarche d'accompagnement économique du Grand Besançon.

Cette journée rassemble les **partenaires de l'opération** et invite les **demandeurs d'emploi** du territoire à prendre part à des ateliers proposés par des professionnels.



GPECT PHASE 1 FOCUS SUR L'EST BISONNIN

DÉTECTER LES BESOINS DES ENTREPRISES

12 COMMUNES
CONCERNÉES

AMAGNEY,
BRAILLANS, CHALÈZE,
CHALEZEULE, CHAMPOUX,
CHAUFONTAINE,
DELUZ, MARCHAUX,
NOVILLARS, THISE,
ROCHE-LEZ-BEAUPRÉ,
VAIRE.

87 ENTREPRISES
RENCONTRÉES

>57

sont des TPE (moins de 10 salariés), donc
ne disposant pas de fonctions supports RH

>26

des PME (plus de
10 salariés)

>4

des ETI (Entreprises de Taille
Intermédiaire de plus de 250 salariés)

+ de 66%

**des salariés ont plus
de 35 ans.**

Une donnée démographique qui nécessite d'intégrer la GPECT et ce qu'elle entend de recrutement et de formation de salariés dans la stratégie de développement et de projection des entreprises.

>70%

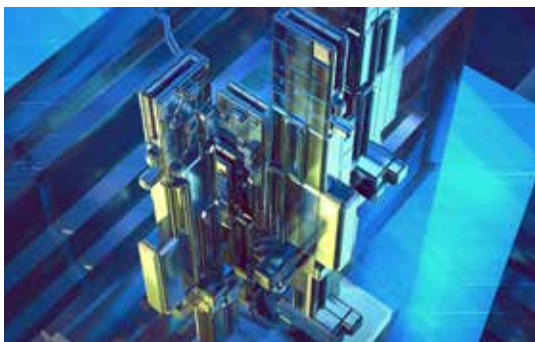
des salariés sont des hommes du fait de la typologie des métiers exercés dans ces entreprises industrielles*. On note toutefois que les fonctions opérationnelles et techniques comme la production, la recherche et le commercial s'ouvrent de plus en plus aux femmes.

**En cours d'étude et par souci de représentativité du bassin d'activité tout entier, la GPECT s'est ouverte aux entreprises de services et de commerce dès juillet 2017. Pour autant ces données se focalisent sur le secteur industriel.*



LES PROFILS RECHERCHÉS

- Les entreprises auditées dans cette phase ont essentiellement besoin de **techniciens, opérateurs et emplois qualifiés** (régleurs, outilleurs, magasiniers, fraiseurs) dans le domaine industriel.
- Elles recherchent le plus souvent des personnels polyvalents de **niveau CAP/BEP** pour des postes en CDI ou sous forme d'apprentissage.
- Les métiers en lien avec la maintenance industrielle, les fonctions administratives et technico-commerciales nécessitent quant à elles des **profils de type bac+2**.



LA FORMATION EN QUESTION


S'ils sont unanimes pour dire que la formation est un facteur clé de la performance et du développement de leurs entreprises, les dirigeants déplorent des points de faiblesse sur ce sujet :

- l'inadéquation entre l'école et le monde du travail
- la difficulté à trouver des personnels formés sur certains métiers
- la réticence de certains salariés à participer à des formations (problème d'image des métiers de l'industrie)
- les limites du budget formation

Cette question de la formation prend tout son sens dans une gestion prévisionnelle des emplois et des compétences requises par l'entreprise dans son processus d'évolution. Un gage de pérennité.



LES RÉPONSES PROPOSÉES PAR LA GPECT

 **BILAN**

Au 30 novembre, les questions de formation et de recrutement posées par les entreprises auditées ont été solutionnées à 92%, 6% sont en cours de résolution et 2% restent sans réponse à ce jour.

Un bilan positif pour les entreprises et le comité de pilotage qui ont toutefois retenu un besoin réel d'informations, d'échanges et d'accompagnement sur les sujets de l'emploi et de la formation. Pour les entreprises auditées, il manque un lien pragmatique entre le monde économique et les acteurs institutionnels.

SUR LE PLAN DE LA FORMATION

27%
des demandes ont fait l'objet d'une mise en relation avec un OPCA pour leur financement

36,5%
des demandes ont fait l'objet d'une mise en relation avec une institution

36,5%
des demandes ont fait l'objet d'une mise en relation avec un organisme de formation

92%
des questions formation et recrutement des entreprises de l'Est Bisontin ont été solutionnées.

SUR LE PLAN DU RECRUTEMENT

Mise en place de liens entre l'entreprise et un partenaire :

30% des demandes traitées lors des Rendez-vous de l'Emploi (Palais des Sports Besançon).

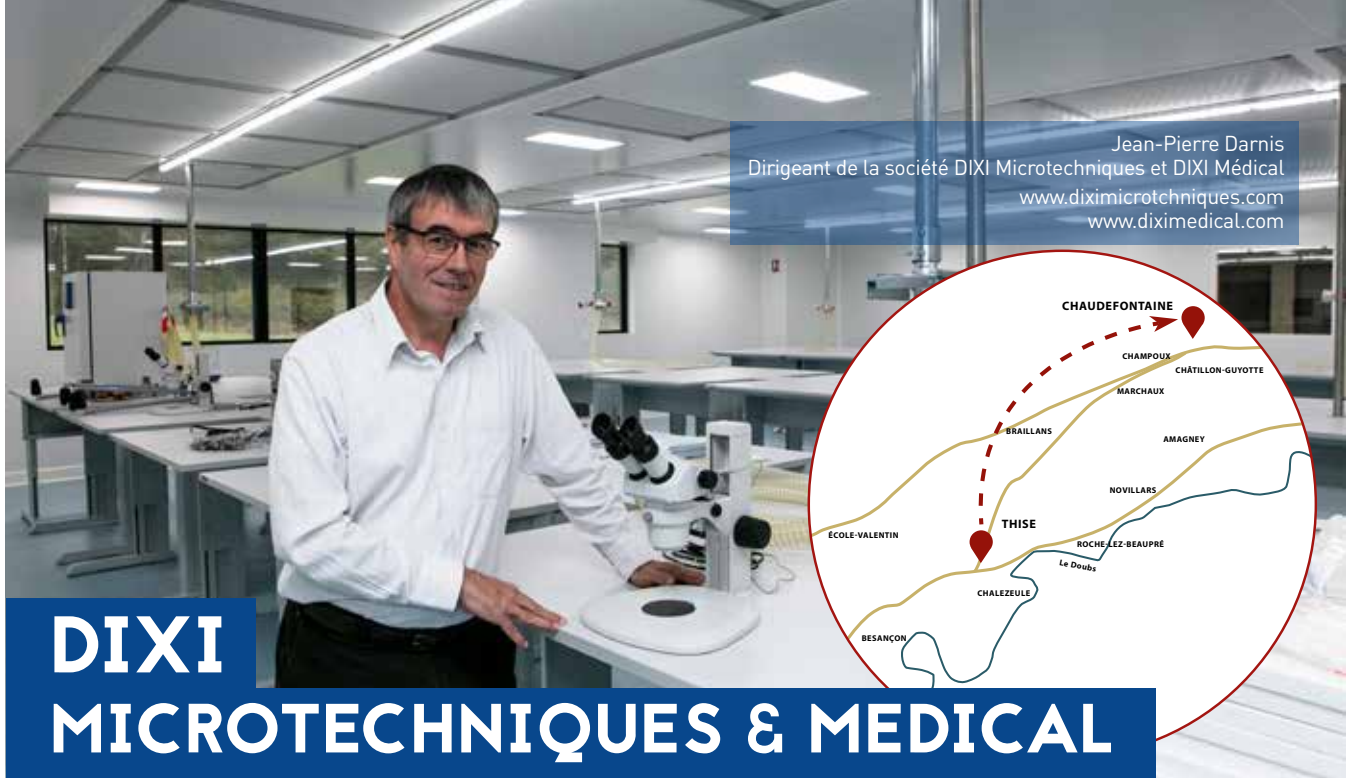
20% des demandes solutionnées par le recrutement en interne, l'intérim ou via un groupement d'employeurs.

27% des demandes adressées à Pôle Emploi

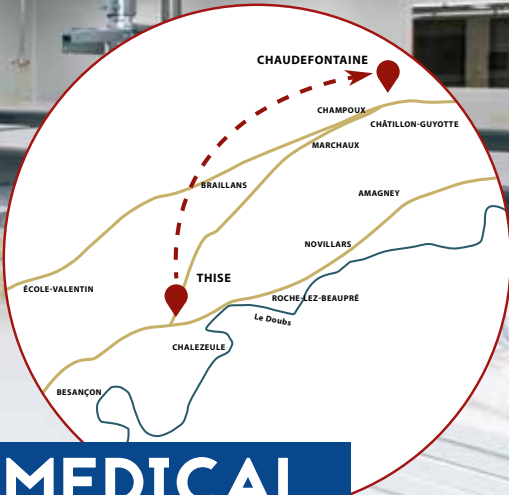
23% des demandes ont été retirées par les entreprises elles-mêmes du fait de l'évolution de leurs besoins.

TOUS PARTENAIRES

GRAND BESANÇON • DIRECCTE BOURGOGNE FRANCHE-COMTÉ • PÔLE EMPLOI • MISSION LOCALE DU BASSIN D'EMPLOI DE BESANÇON • RÉUSSIR EMPLOI FRANCHE-COMTÉ • GE-EST • UIMM • AGEFOS PME • OPCALIA • CCI BOURGOGNE FRANCHE-COMTÉ • CCI DOUBS • DIXI MICROTECHNIQUES & MÉDICAL



Jean-Pierre Darnis
 Dirigeant de la société DIXI Microtechniques et DIXI Médical
www.diximicrotechniques.com
www.diximedical.com



DIXI MICROTECHNIQUES & MEDICAL

La société bisontine DIXI installée Chemin de Palente à Besançon a bénéficié de l'accompagnement technique de la Communauté d'agglomération du Grand Besançon dans la recherche d'un terrain nécessaire à son développement. Dans le cahier des charges de DIXI, une exigence géographique de proximité avec son site historique afin de conserver sa main d'œuvre. C'est finalement la commune de Chaudefontaine que l'entreprise a choisie pour construire ses nouveaux locaux, à proximité de l'entreprise Metalis. L'occasion pour DIXI de changer de dimension et de formaliser

la scission de ses deux segments d'activités : défense et santé sont désormais répartis sur deux bâtiments contigus d'une superficie totale de 2 800 m². En tout, ce sont plus de **5 millions d'euros qui ont été investis par la société DIXI dans ces nouveaux locaux.** Comme ce fut le cas en 2015 pour sa voisine, l'entreprise Metalis, implantée elle aussi à Chaudefontaine, le groupe DIXI a bénéficié d'une aide de la **Communauté d'agglomération du Grand Besançon au titre du Fond d'Intervention Économique (FIE) dans son projet de développement à hauteur de 75 000 euros.**

🔧 ACTIVITÉ

La société DIXI Microtechniques est une entreprise bisontine sous capitaux suisse spécialisée dans la conception/fabrication de solutions mécaniques et microtechniques pour l'industrie de la Santé et de la Défense. Depuis le 1^{er} janvier 2017, les 2 activités historiques du groupe Dixi sont séparées :

- le secteur défense est exploité par DIXI Microtechniques ;
- le domaine de la santé est porté par DIXI Medical.

👤 EFFECTIF & CA

Aujourd'hui les 2 entités regroupent environ **70 personnes** pour un chiffre d'affaire d'un peu plus de **16 M€** (4M€ pour DIXI Medical et 12M€ pour DIXI Microtechniques). Plus de 50% de l'activité est réalisé à l'export. Dixi est présent dans plus de 30 pays *via* des distributeurs spécialisés. 70% du CA concerne le marché de la Défense (systèmes de sécurité et fusées). Ses clients sont notamment Thales, Nexter, Reinmetall, MBDA. 30% du CA concerne la Santé et la neurochirurgie. Ici, les principaux clients sont les centres hospitaliers européens et américains, notamment spécialisés dans la chirurgie de l'épilepsie.

📈 PERSPECTIVES

La croissance soutenue pour les 2 activités de l'ordre de 20% par an sur les 3 ans à venir au minimum augure d'une hausse des effectifs qui devraient atteindre **90 emplois d'ici 2021**

RENDEZ-VOUS EN TERRE INDUSTRIELLE #1

PROGRAMME DE LA JOURNÉE DU 14 DECEMBRE

De 14h à 17h

CETTE JOURNÉE RASSEMBLE LES PARTENAIRES DE L'OPÉRATION ET INVITE LES DEMANDEURS D'EMPLOI DU TERRITOIRE À PRENDRE PART AUX ATELIERS THÉMATIQUES.

ATELIER PÔLE EMPLOI

- Recruter sans CV et découvrir la méthode de recrutement par simulation.

ATELIERS MISSION LOCALE

- « Osez l'industrie » : présentation d'un projet expérimental ayant pour objectif de faire entrer des jeunes en emploi ou en alternance dans le secteur de l'industrie.
- Boostez votre candidature

ATELIER OPCALIA - AGEFOS PME

- OPCA : sur la route de l'alternance, on avance!

ATELIERS UIMM

- Tous connectés ! Comment utiliser les réseaux sociaux pour attirer des talents.
- Comment recruter, accompagner et intégrer un collaborateur handicapé.
- Comment recruter et qualifier sur les métiers en tension.
- L'odyssée des métiers

ATELIERS CCI. La CCI vous accompagne

- Entreprises : surveillez vos marchés / vos technologies et innovez !
- Entreprises : entrez dans la transition énergétique et l'économie circulaire.

ATELIER ADECCO

- L'atelier d'aujourd'hui.

17h : VISITES D'ENTREPRISES

- DIXI Microtechniques & DIXI Médical
- METALIS
 - Centre Recherche et Développement
 - Ateliers de production
 - Présentation Metalis Academy (école de formation interne aux métiers techniques).

18h15 : COCKTAIL



NOTES

A series of horizontal dotted lines for writing notes, spanning the width of the page below the header.

CONTACTS PRESSE

Martine MENIGOZ • Attachée de presse
03 81 87 88 87 • 06 73 79 74 70 •
martine.menigoz@grandbesancon.fr

Frédéric FAURE • Développement économique
03 81 61 50 07 • 06 15 90 73 52 •
frederick.faure@grandbesancon.fr

